

**Kobiece i męskie  
konteksty życia**



# **Kobiece i męskie konteksty życia**

**Pod redakcją  
Katarzyny Uklańskiej  
i Olgi A. Kotowskiej-Wójcik**



**Poznań 2020**

Projekt okładki:  
Wydawnictwo Rys

Recenzja wydawnicza:  
dr hab. Aneta Gawkowska

Korekta:  
Izolda Kiec

Copyright by:  
Autorzy

Copyright by:  
Wydawnictwo Rys

Wydanie I, Poznań 2020

**ISBN 978-83-66666-14-6**

**DOI**  
**10.48226/978-83-66666-14-6**

Wydanie:



Wydawnictwo Rys  
ul. Kolejowa 41  
62-070 Dąbrówka  
tel. 600 44 55 80  
e-mail: [tomasz.paluszynski@wydawnictworys.com](mailto:tomasz.paluszynski@wydawnictworys.com)  
[www.wydawnictworys.com](http://www.wydawnictworys.com)

## Spis treści

### **Katarzyna Uklańska, Olga A. Kotowska-Wójcik**

Moralność, intymność, aktywność – kobiety i mężczyźni  
o kontekstach życia prywatnego i publicznego .....7

### **Wojciech Klimski**

Płeć i dekodyfikacja moralności seksualnej.....13

### **Maria Sroczyńska**

Być młodym..., czyli o kontrowersyjnych wymiarach  
współczesnej intymności (szkic socjologiczny) .....37

### **Joanna Wróblewska-Skrzek**

Digitalizacja miłości. Wirtualne randkowanie – szanse i zagrożenia .....51

### **Anna Linek**

Ciało kobiety w „zaklętym” kręgu wagi.....67

### **Martyna Kawińska**

Kobiety i mężczyźni wobec starości i starzenia się .....81

### **Katarzyna Uklańska**

Ambitne kobiety. Kompetencje i stosunek do pracy studentek  
na podstawie badań empirycznych .....105

### **Magdalena Markocka**

Rola i aktywność kobiet w perspektywie współczesnych  
przemian społeczności lokalnych .....129

### **Monika Maria Brzezińska**

„Gołąb” i „jastrząb”, czyli przywództwo i decydowanie  
polityczne kobiet i mężczyzn.....151

### **Olga A. Kotowska-Wójcik**

Polki i Polacy o kobietach w polityce.....165



*Magdalena Markocka*  
m.markocka@uksw.edu.pl  
ORCID: 0000-0002-5775-6357

## **Rola i aktywność kobiet w perspektywie współczesnych przemian społeczności lokalnych**

**Key word:** women, social activity, social participation, local community, local community development

**Słowa kluczowe:** kobiety, aktywność społeczna, partycypacja społeczna, społeczność lokalna, rozwój społeczności lokalnych

### **Abstrakt**

Celem artykułu jest ukazanie wybranych aspektów aktywności kobiet w przestrzeni lokalnej w świetle towarzyszących przemian dotyczących także lokalnych struktur. Przywołano główne koncepcje socjologiczne, wyjaśniające i prognozujące kierunki przemian w społecznościach lokalnych w Polsce i na świecie. W tak zarysowanym kontekście podjęto próbę ukazania roli, jaką mogą odgrywać kobiety we współczesnej rzeczywistości lokalnej, uwzględniając zarówno wymiar pełnionych przez nie funkcji społecznych, jak i konkretnych form działalności na rzecz lokalnej społeczności.

### **Wprowadzenie**

Analiza źródeł zainteresowania pojęciem społeczności lokalnej oraz dotychczas uzyskanych wyników badań empirycznych prowadzi socjologów do refleksji nad obecną kondycją tych struktur. Współczesne procesy rozwojowe dotyczą także układów lokalnych. Nie ulega wątpliwości, iż wraz z rozwojem społeczno-ekonomicznym oraz zmianami kulturowymi zmienia się także oblicze społeczności lokalnych. Obserwacja dynamiki tych zmian społecznych skłania do postawienia pytania

o ich przyszłość i możliwe scenariusze dalszego rozwoju. Przeobrażenia te mają swoje naturalne konsekwencje także w obszarze partycypacji społecznej. Obok tradycyjnych form aktywności w przestrzeni lokalnej pojawiać się mogą zarówno nowe możliwości, jak i ograniczenia.

Niniejsza praca koncentruje się na wybranych aspektach aktywności kobiet w przestrzeni lokalnej w świetle towarzyszących nam przemian dotyczących także tych struktur. W pierwszej części wskazano główne koncepcje socjologiczne, wyjaśniające i prognozujące kierunki przemian w społecznościach lokalnych w Polsce i na świecie. Druga część pracy koncentruje się na roli, jaką mogą odgrywać kobiety we współczesnej rzeczywistości lokalnej, uwzględniając zarówno kontekst pełnionych przez nie funkcji społecznych, jak i konkretnych form działalności na rzecz tej społeczności.

## Współczesne przemiany społeczności lokalnych

Jedną z obecnych w literaturze socjologicznej koncepcji jest hipoteza zaniku społeczności lokalnych, wpisująca się w założenia teorii społeczeństwa masowego. Wedle tej teorii, społeczność lokalną czeka nieuchronna destrukcja, rozpad. Koniec istnienia społeczności lokalnych wiązany jest z szeregiem czynników, takich jak: zaawansowany społeczny podział pracy, postępująca urbanizacja i industrializacja, specjalizacja, profesjonalizacja wszelkich form ludzkiej aktywności, wzrost ruchliwości społecznej, instrumentalizacja czynności ludzkich, rozwój środków komunikacji. W wyniku wymienionych procesów dochodzi do rozrastania się wielkich, profesjonalnych form organizacji zawodowej, związków, zrzeszeń, które zajmują miejsce dotychczas ukształtowanych tradycyjnych form organizacji terytorialnej, w tym społeczności lokalnych. Ich działalność powoduje destrukcję więzi wspólnotowych i pozbawia terytorium funkcji integracji społecznej<sup>1</sup>.

<sup>1</sup> Zob. P. Starosta, *Spolecznosc lokalna*, w: *Encyklopedia socjologii*, t. 4, red. Z. Bokszański, K. Frieske, W., Oficyna Naukowa, Warszawa 2002, s. 106; J. Turowski, *Socjologia: wielkie struktury społeczne*, Towarzystwo Naukowe Katolickiego Uniwersytetu Lubelskiego, Lublin 2000, s. 229-230, por. R.F. Hamilton,



Jak podkreśla W. Kornhauser, instytucje organizujące życie społeczeństwa masowego uwzględniają głównie podobieństwa, a nie różnice występujące między jednostkami. Poszczególne organizacje posiadają zdecydowanie formalny i masowy charakter, tak aby możliwe było zrzeszanie i kierowanie szerokimi rzeszami ludzi, pobudzanie w nich i zaspakajanie określonych potrzeb. W takim społeczeństwie nie ma miejsca na, obecne grupach lokalnych, spontanicznie powstające struktury i przedsięwzięcia<sup>2</sup>. Cechą nowoczesnego społeczeństwa jest uczestnictwo jednostek w różnych formach aktywności zbiorowej. Produkcja, konsumpcja, edukacja, rozrywka, wypoczynek, formy osiedlania się przybierają masowy charakter<sup>3</sup>.

Wspomniane wyżej szybkie i gwałtowne przemiany, zachodzą we wszystkich obszarach funkcjonowania społeczności lokalnych. Zdaniem J. Turowskiego, konsekwencje rozwoju społeczeństwa masowego widoczne są także w społecznościach wiejskich. Zaobserwować można proces zbliżania się wsi do miasta, znacznego oddziaływania na nią przez miasto. Społeczności wiejskie nie pozostają obecnie w izolacji, nie są samowystarczalne jak w przeszłości<sup>4</sup>. Badacz podziela pogląd Roberta Redfielda, iż w wyniku tych zmian w społeczności wiejskiej następuje rozpad tradycyjnych więzi, odchodzenie od systemu wartości, dezorganizacja życia społecznego, zmniejszenie zakresu kontroli społecznej, utrata dawnych funkcji<sup>5</sup>. Jak zauważył Paweł Rybicki, w dobie społeczeństwa masowego, następuje zakłócenie harmonii w przestrzeni najbardziej podstawowych, konstytutywnych elementów społeczności lokalnej: w sferze materialnej, symbolicznej oraz ludzkich działań<sup>6</sup>.

---

*Mass Society*, w: E. F. Borgatta, R. J. V. Montgomery (red.), *Encyclopedia of Sociology*, t. 3, Macmillan Reference USA, Nowy Jork 2000, s. 1770-1774.

<sup>2</sup> W. Kornhauser, *The Politics of Mass Society*, The Free Press, Glencoe 1959, za J. Turowski, *Socjologia...*, *op. cit.*, s. 230.

<sup>3</sup> P. Sztompka, *Socjologia. Analiza społeczeństwa*, Społeczny Instytut Wydawniczy Znak, Kraków 2012, s. 202.

<sup>4</sup> J. Turowski, *Socjologia...*, *op. cit.*, s. 231.

<sup>5</sup> *Ibidem*, s. 229 i 231, zob. także R. Redfield, *The Folk Society*, „American Journal of Sociology”, t. 52, 4, 1947, s. 307-308.

<sup>6</sup> P. Rybicki, *Struktura społecznego świata*, Państwowe Wydawnictwo Naukowe, Warszawa 1979, s. 162-183.

Z drugiej jednak strony – świat społeczny zdaje się nader pluralistyczny i złożony, a kwestia zupełnego zaniku społeczności lokalnych wydaje się problemem nadal otwartym.

Kolejna hipoteza, zdecydowanie mniej radykalnie ujmująca kwestię przyszłości społeczności lokalnych, określana jest mianem teorii „zaćmienia” (*eclipse of community*). Głównymi jej przedstawicielami są Roland Warren i Maurice Stein. Stoją oni na stanowisku, że społeczności lokalne nie ulegną kompletnemu zanikowi, przetrwają, ale odgrywać będą inną rolę lub funkcjonować w zmienionej formie. „Zaćmienie” społeczności lokalnych w ujęciu Warrena związane jest z wzajemnie się przenikającymi w społeczeństwie procesami koordynacji dokonującej się w płaszczyźnie pionowej i poziomej. Na osi wertykalnej występują zależności pomiędzy jednostkami, wyspecjalizowanymi grupami lokalnymi, regionalnymi, państwowymi. Oś horyzontalna skupia w sobie wszystkie organizacje, instytucje i zrzeszenia, działające na określonym obszarze. Znaczenie koordynacji na osi poziomej ulega pomniejszeniu na rzecz rozbudowującej się koordynacji pionowej. Dzieje się tak w wyniku konfliktu interesów na obu poziomach: przywódcy i kierownictwo nadrzędnych organizacji kierują się kryterium osiągnięcia zamierzonych celów, podczas gdy przywódcy lokalni koncentrują się na zaspokajaniu potrzeb mieszkańców. We współczesnym społeczeństwie lokalna społeczność ulega „przyćmieniu” przez pogłębiające się procesy integracji pionowej w skali całego społeczeństwa<sup>7</sup>. Nieco inaczej „zaćmienie” społeczności lokalnych rozumiał Maurice R. Stein. Swoje stanowisko wyraził w publikacji, będącej efektem analizy amerykańskich badań w ramach *community studies*. Jego zdaniem, wynika ono z wzrastającego systemu wzajemnych zależności tych zbiorowości od instytucji i organizacji zarówno występujących na ich terenie, jak i ponadlokalnych, zwierzchnich jednostek organizacyjnych. Dodatkowo społeczność lokalna stoi wobec konieczności podporządkowania się szerszym procesom, jak: postęp techniczny, kulturalny, gospodarczy, rozwój obszarów metropolitalnych. Ostatecznym tego

<sup>7</sup> R.L. Warren, *Toward a Reformulation of Community Theory*, w: R.M. French (red.), *Community. A Comparative Perspective*, Itasca Ill. 1971, s. 31-48, za J. Turowski, *Spolecznosc lokalna*, „Studia Socjologiczne” 3 (66), 1977, s. 124.

efektem jest stopniowa utrata jej autonomii. Funkcjonuje ona zatem nadal, ale w cieniu wszystkich wymienionych zjawisk i procesów, i aby przetrwać, zmuszona jest dostosowywać swoją politykę, formę do szerszego kontekstu społeczno-polityczno-gospodarczego<sup>8</sup>.

Zasadne wydaje się również zwrócenie uwagi na popularną w socjologii teorię społeczności „bezlokalnych” (*non-place communities*)<sup>9</sup>, zwaną także teorią uwolnienia od podłoża terytorialnego<sup>10</sup>. Podstawą tej koncepcji dalszego rozwoju społeczności lokalnych jest dostrzeżenie osłabienia roli terytorium, miejsca zamieszkania w procesie kształtowania więzi społecznych. Społeczności bezlokalne nie ograniczają się do ściśle określonego terytorium funkcjonowania. Wedle reprezentantów tej hipotezy, tradycyjne społeczności lokalne, zajmujące konkretne terytorium, rozumiane holistycznie, jako pewne całości wielofunkcyjne, lokalne autarkiczne układy, ustępować będą miejsca społeczności personalnej, będącej luźniejszym układem, o wyspecjalizowanych więziach, skoncentrowane na różnych obszarach<sup>11</sup>. Tak nakreślony kierunek przemian społeczności lokalnych opiera się na diagnozie współczesnych społeczeństw zurbanizowanych. Podobnie jak szersze zbiorowości, również społeczności lokalne wprężone zostały w procesy specjalizacji. Jednostka jest członkiem wielu różnych grup, wspólnot, społeczności, o wyspecjalizowanym charakterze, określonych celach działalności. Społeczności te nie mają charakteru terytorialnego, charakteryzują się różnym zasięgiem przestrzennym<sup>12</sup>. Niemal nieograniczone możliwości komunikacji skracają dystanse, dzięki czemu możliwe jest nawiązywanie kontaktów społecznych i utrzymywanie wspólnotowych więzi bez odniesienia do linearnie wyznaczonego terytorium<sup>13</sup>.

Wspomniane wyżej procesy, stanowią współcześnie przedmiot zainteresowania wielu badaczy. Istotną rolę w osłabieniu znaczenia

---

<sup>8</sup> M.R. Stein, *The Eclipse of Community: An Interpretation of American Studies*, Princeton 1960, za J. Turowski, *Socjologia...*, *op. cit.*, s. 232-233.

<sup>9</sup> J. Turowski, *Socjologia...*, *op. cit.*, s. 233.

<sup>10</sup> P. Starosta, *Spolecznosc...*, *op. cit.*, s. 106.

<sup>11</sup> *Ibidem*; J. Turowski, *Socjologia...*, *op. cit.*, s. 233.

<sup>12</sup> J. Turowski, *Socjologia...*, *op. cit.*, s. 233.

<sup>13</sup> P. Starosta, *Spolecznosc...*, *op. cit.*, s. 106.

tradycyjnych elementów konstytutywnych społeczności lokalnej, takich jak terytorium, odgrywa Internet. Socjologowie przyglądają się przeobrażeniom tradycyjnie pojmowanych społeczności lokalnych w tym kontekście i zastanawiają nad możliwościami funkcjonowania społeczności lokalnych w przestrzeni wirtualnej. Jak podkreśla Kazimierz Krzysztofek, „w cyberprzestrzeni nie brak mikrostruktur o charakterze plemiennym, [...] mikrostruktur powstających na substracie jakiegoś symbolu. W rzeczywistości wirtualnej pojawiają się nowe lokalności”<sup>14</sup>. Powstają nowe modele społeczności lokalnych, wśród których wyróżnić można społeczności wirtualne, ideacyjne, glokalne czy hybrydowe<sup>15</sup>. Nie ulega wątpliwości, iż Internet stwarza nieograniczone możliwości kształtowania się więzi społecznych i powstawania wspólnot. Nieustannie tworzą się nowe sieci, nowe więzi i nowe terytoria. Jednocześnie otwarte pozostaje pytanie postawione przez Marka Szczepańskiego i Weroniki Ślęzak-Tazbir, czy terytorium ulega unieważnieniu, czy też nabiera nowego niefizycznego znaczenia<sup>16</sup>. Badacze również zgadzają się z faktem, iż „terytorium rozumiane jako doświadczenie członków społeczności lokalnych często przenosi się do przestrzeni cyfrowej”<sup>17</sup>. Zauważają przy tym różne aspekty funkcjonowania lokalności w Internecie. Podkreślają, iż społeczności istniejące tylko w sieci mogą w każdej chwili zaistnieć także w przestrzeni tradycyjnie rozumianego terytorium. Z drugiej strony, przestrzeń wirtualna może być dla realnie funkcjonujących społeczności dodatkową przestrzenią ich aktywności, mobilizacji swoich członków i komunikacji z nimi<sup>18</sup>. Uwolnienie się społeczności lokalnych od podłoża terytorialnego jest obecnie niezaprzeczalnym faktem i stanowi impuls do prowadzenia szerokich badań

<sup>14</sup> K. Krzysztofek, *Wirtualna reterytorializacja: czy istnieje lokalność w cyberprzestrzeni?*, w: J. Kurczewska (red.), *Oblicza lokalności. Ku nowym formom życia społecznego*, Wydawnictwo Instytutu Filozofii i Socjologii PAN, Warszawa 2008, s. 402-403.

<sup>15</sup> Zob. M.S. Szczepański, W. Ślęzak-Tazbir, *Pożegnanie terytorium, powitanie sieci? Metamorfozy społeczności lokalnych*, w: J. Kurczewska (red.), *Oblicza..., op. cit.*, s. 451.

<sup>16</sup> Zob. *ibidem*, s. 442-443.

<sup>17</sup> *Ibidem*, s. 451.

<sup>18</sup> *Ibidem*.

socjologicznych w przestrzeni Internetu oraz formułowania nowych koncepcji społeczności lokalnych.

Ostatnią, a zarazem najpopularniejszą wśród badaczy hipotezą rozwoju społeczności lokalnych jest teoria transformacji, nawiązująca do teorii „zaciemnienia”. Wśród socjologów wyraźnie zarysowany jest pogląd mówiący o tym, iż w wyniku współczesnych procesów rozwojowych układy lokalne ulegać będą przeobrażeniom, zmianom strukturalnym. Społeczności lokalne nie zanikną, ale funkcjonować będą w innej formie.

Teorie transformacji akcentują niejednokrotnie konsekwencje rozwoju wielkich ośrodków miejskich, takie jak: zacieranie się granic między wsią i miastem, „wchłanianie” społeczności lokalnych przez miasto, występowanie wiejsko-miejskich elementów strukturalnych w układach lokalnych. Hipotezy te nawiązują do dychotomii przedindustrialna wieś i nowoczesne miasto oraz prognozują powstanie społeczności lokalnych opierających się na powiązaniach i organizacjach formalnych. Przybliżyć w tym miejscu należy za J. Turowskim poglądy niektórych amerykańskich badaczy: Morrisa Janowitza, Luisa Wirtha, czy Roberta MacIvera. Jak podkreśla Maurice Janowitz, tradycyjnie rozumiana społeczność lokalna ulega przeobrażeniom w wyniku postępującej industrializacji. Dotychczasowe oblicze więzi i form przynależności lokalnej zmienia się pod wpływem oddziaływania miejskich stylów życia i wzrostu znaczenia różnych form przynależności zawodowej, zrzeszeniowej, związkowej<sup>19</sup>. Ujęcie Luisa Wirtha również nawiązuje do odmiennych sposobów życia w mieście i na wsi oraz koncentruje się na aspekcie socjopsychologicznym. Według niego, kierunek przemian wyznaczany jest przez zmiany w osobowości. Obecnie obserwować możemy przeobrażenia od społeczności z wiejskim typem osobowości do społeczności z miejskim typem osobowości<sup>20</sup>. Bardziej dokładną analizę przeprowadził Robert MacIver. Według jego diagnozy, nastę-

---

<sup>19</sup> M. Janowitz, *Introduction...*, *op. cit.*, s. 13-19, za J. Turowski, *Socjologia...*, *op. cit.*, s. 234.

<sup>20</sup> L. Wirth, *Towards a Definition of the Local Community*, w: E.P. Worsley (red.), *Modern Sociology. Introductory Readings*, Harmondsworth, Middlesex 1978, s. 411-413, za J. Turowski, *Socjologia...*, *op. cit.*, s. 235.

puje przejście od społeczności lokalnych, w których zasadniczą rolę odgrywają stosunki pokrewieństwa, zajmowana pozycja i załączkowy podział pracy, do społeczności, których organizację determinuje postęp technologiczny, ruchliwość społeczna, grupy celowe, formalna kontrola społeczna<sup>21</sup>.

Inne hipotezy mieszczące się w tym nurcie, posługujące się kategorią stosunków społecznych, sugerują, iż społeczności lokalne funkcjonować będą w formie nieformalnych więzi i pierwotnych grup sąsiedzkich. Koncepcje te należy odnieść także do rzeczywistości dużych aglomeracji miejskich oraz możliwości rozwoju grup lokalnych w przestrzeni miasta. Przykładem mogą być studia Svenda Riemera, który stwierdza, że relacje bezpośrednie nie zostaną zupełnie wyparte przez kontakty formalne. Pozostaną one w takich grupach, jak: rodzina, sąsiedztwo, miejsce pracy. Badacz nie neguje wzrostu znaczenia stosunków formalnych, ale uznaje je za czasowe, „zadaniowe” oraz współistniejące z relacjami osobowymi<sup>22</sup>. Podobne procesy dostrzega Paweł Rybicki. O ile w tradycyjnej społeczności lokalnej stosunki osobowe równoważyły powiązania formalne, o tyle w społecznościach zurbanizowanych, relacja ta nie jest już równorzędna. Następuje widoczne rozdzielenie relacji nieformalnych i formalnych. Stosunki bezpośrednio istnieją nadal, ale w grupach sąsiedzkich, przyjacielskich, w rodzinie. Dominują nad nimi zdepersonalizowane stosunki rzeczowe<sup>23</sup>. Należy w tym miejscu zauważyć, iż współczesne miasto również może stwarzać warunki sprzyjające dla powstawania bądź integrowania lokalnych społeczności. Jest to uzależnione od wielkości miasta i struktury ludności zamieszkującej jego określoną część. Problem ten jednak zasługuje na odrębne opracowanie i wykracza poza główne wątki niniejszej pracy.

Problematyka przeobrażeń społeczności lokalnych w Polsce winna być analizowana z uwzględnieniem jeszcze innego aspektu. Słusznie

<sup>21</sup> Zob. *ibidem*.

<sup>22</sup> S. Riemer, *Urban Personality – Reconsidered*, w: M.B. Gussman (red.), *Community Structure and Analysis*, Nowy Jork 1959, s. 443, za J. Turowski, *Socjologia...*, *op. cit.*, s. 236.

<sup>23</sup> P. Rybicki, *Spółczesność miejskie*, Państwowe Wydawnictwo Naukowe, Warszawa 1972, s. 300-301.

stwierdza Elżbieta Łojko, iż rozwój społeczności lokalnych w polskiej rzeczywistości nie przebiegał systematycznie i w sposób naturalny: „w epoce PRL dochodziło bowiem do zderzenia się dwóch odmiennych mechanizmów kształtowania norm i wartości grupowych, co w istotnym stopniu przyczyniło się do rozpadu więzi społecznych i dezorganizacji zbiorowości lokalnych”<sup>24</sup>. W przewidywaniu przyszłości społeczności lokalnych w Polsce należy zatem wziąć pod uwagę nie tylko postęp cywilizacyjny, ale także nawyki i postawy, które ukształtowane zostały w kilkudziesięcioletnim okresie realnego socjalizmu. Ówczesny system opierał się na ideologicznym projekcie ukształtowania homogenicznego społeczeństwa, dlatego też nie było w przestrzeni społecznej miejsca dla pluralizmu, różnorodności czy odmienności interesów. Aspiracje jednostek i poszczególnych grup miały harmonijnie współgrać z interesem państwa wyrażonym przez władze<sup>25</sup>. Odrzucenie różnorodności, unieważnienie jej w przestrzeni publicznej oraz całościowa kontrola państwa nad życiem jednostki we wszystkich jego wymiarach, znalazły swoje odzwierciedlenie również na poziomie mezo, w przestrzeni funkcjonowania społeczności lokalnych. Tradycyjnie ukształtowane własne systemy wartości środowisk lokalnych przeciwstawione zostały odgórnie narzuconym, abstrakcyjnym normom i wartościom ideologii socjalizmu. Kreowane przez system socjalistyczny normy i wartości stawały się elementem świadomości, wypierając wartości lokalne. Konsekwencje takiego stanu rzeczy dotyczyły zarówno płaszczyzny aktywności społecznej, jak i sfery psychospołecznej. Następstwem tego długoletniego procesu było ubezwłasnowolnienie społeczności lokalnych, odebranie im należnej autonomii i możliwości samodzielnego organizowania życia swojej prywatnej ojczyzny. Wykształciły się postawy wyuczonej bezradności, osłabione zostały więzi społeczne i poczucie przynależności do lokalnego środowiska<sup>26</sup>.

---

<sup>24</sup> E. Łojko, *Socjologiczne aspekty społeczności lokalnych*, w: A. Piekara, Z. Niewiadomski (red.), *Samorząd terytorialny i rozwój lokalny*, UW.CSSTiRL, Warszawa 1996, s. 52.

<sup>25</sup> Zob. H. Bojar, *Mniejszości społeczne w państwie i społeczeństwie III Rzeczypospolitej Polskiej*, Wydawnictwo Uniwersytetu Wrocławskiego, Wrocław 2000, s. 80-90.

<sup>26</sup> Zob. E. Łojko, *Socjologiczne..., op. cit.*, s. 52-54.

Analiza socjologiczna powinna uwzględniać konsekwencje epoki socjalizmu oraz drogę, którą społeczności lokalne musiały przejść w procesie transformacji systemowej. Rozwój samorządności wymaga od członków społeczności prolokalnej postawy, umiejętności artykułowania swoich potrzeb, zdolności do samoorganizacji i gotowości do działania na rzecz wspólnego dobra. Pozbawienie sprzyjających warunków do kształtowania proaktywnych postaw, doprowadziło do późniejszych trudności w funkcjonowaniu w nowych warunkach. Efekty współczesnych procesów rozwojowych należy zatem skonfrontować z tym, jak społeczności lokalne radzą sobie z przeszłością i jak odnajdują się w dzisiejszej rzeczywistości społecznej. Nie ulega wątpliwości, iż odgrywają one istotną rolę w budowaniu ładu społeczno-politycznego.

Wszystkie hipotezy i koncepcje w zakresie transformacji społeczności lokalnych posiadają, zdaniem Jana Turowskiego, kilka zasadniczych cech. Podkreślają one uniwersalny charakter społeczności lokalnych, ale jednocześnie zauważają zanik tradycyjnej organizacji tej struktury, opartej na nieformalnych kontaktach. Tradycyjne powiązania i postawy istnieją nadal, ale w ograniczonym zakresie. Ustępują miejsca dominującym stosunkom rzeczowym, które swoim zasięgiem obejmują coraz większe obszary terytorialne i coraz większą liczbę grup lokalnych. Ponadto wskazuje się na postępujące różnicowanie się społeczności miejskich (małomiasteczkowe, wielkomiejskie), funkcjonujących w ramach różnych form samorządu terytorialnego (także jednostek pomocniczych)<sup>27</sup>.

## **Rola kobiet w kształtowaniu rozwoju na poziomie lokalnym**

Przywołane wyżej wybrane koncepcje rozwoju społeczności lokalnych nakreślają szeroki kontekst funkcjonowania różnych grup, wspólnot w strukturach lokalnych. W tę przestrzeń wpisują się też

---

<sup>27</sup> J. Turowski, *Socjologia...*, *op. cit.*, s. 237.



różne formy aktywności kobiet. Transformacja ustrojowa oraz zmiany społeczno-ekonomiczne, jak również zachodzące w strukturze demograficznej i zawodowej zbiorowości wiejskich i miejskich w Polsce, niosą za sobą nowe uwarunkowania dla kształtowania przestrzeni życia. Wypełnianie przez kobiety tylko i wyłącznie tradycyjnie pojmowanej roli społecznej nie jest już zjawiskiem powszechnym i oczywistym. Można mówić raczej o zjawisku definiowania jej na nowo, co wynika z faktu, iż kobiety coraz częściej zabierają głos w ważnych dla lokalnej społeczności sprawach, angażując się jednocześnie w lokalne przedsięwzięcia.

Wielu autorów wyraźnie stwierdza, iż w stymulowaniu rozwoju lokalnego istotna jest identyfikacja możliwości potencjału kobiet aktywnych społecznie. Zarówno pierwsze lata transformacji, jak i późniejszy okres po wejściu Polski do UE, zdecydowanie poszerzyły przestrzeń do podejmowania aktywności społecznej/publicznej. Nowe zasady funkcjonowania otworzyły nowe możliwości w zakresie samorealizacji w płaszczyźnie zawodowej i społecznej. Jak podkreślają Katarzyna Brodzińska i Zbigniew Brodziński, „kobiety opracowały swoistą strategię pokonywania biedy i strategię samoradzenia sobie z problemami zmieniających się reguł rynku pracy”<sup>28</sup>. Anna Kotlarska-Michalska podkreśla, iż kobiety posiadają specyficzne cechy osobowościowe, ułatwiające realizowanie nie tylko ról rodzinnych, ale także tych, związanych ze sferą zawodową i otwartą przestrzenią społeczną<sup>29</sup>. Po pierwsze zaliczyć tu należy ambicję oraz świadomość, iż realizacja celów zawodowych wymaga od kobiet większego wysiłku niż w przypadku mężczyzn. Po drugie, obowiązkowość, skrupulatność i zaangażowanie w pracę, co jednocześnie nie zawsze jest odpowiednio nagradzane. Trzecią cechą jest dobra samoorganizacja i podzielność uwagi wynikające z konieczności godzenia wielu ról społecznych (np. rodzinnych i zawodowych). Czwartym elementem jest wysokie poczucie odpowiedzialności za dzieci i rodzinę, szczególnie, iż współ-

---

<sup>28</sup> K. Brodzińska, Z. Brodziński, *Aktywność kobiet wiejskich na rzecz wsparcia lokalnego rozwoju*, „Problemy Drobnych Gospodarstw Rolnych”, nr 2, 2016, s. 31.

<sup>29</sup> A. Kotlarska-Michalska, *Spoleczne role kobiet*, „Edukacja Humanistyczna”, nr 1 (24), 2011, s. 26.

cześnie niejednokrotnie wynagrodzenie kobiety stanowi istotny filar domowego budżetu<sup>30</sup>.

Badania socjologiczne potwierdzają, iż aktywność zawodowa kobiet jest bardzo istotnym czynnikiem partycypacji na innych polach przestrzeni publicznej. Praca zawodowa przynosi wiele korzyści, takich jak: wyższe poczucie własnej wartości, bycie autorytetem dla dzieci, bliższe relacje z mężem/partnerem (przestrzeń wymiany myśli zorientowana nie tylko na sprawy codzienne) i wreszcie większe zainteresowanie kobiet światem zewnętrznym, co przekłada się na uczestnictwo w życiu publicznym<sup>31</sup>. Istotny aspekt stanowi także poczucie niezależności finansowej i większej pewności siebie: kobiety zyskują możliwość zaspokajania swoich potrzeb w ramach otoczenia społecznego, realizacji aspiracji edukacyjnych itp.<sup>32</sup>

Z powyższego wynika, iż odgrywane przez kobiety role związane z tradycyjnym modelem rodziny są bardziej więziotwórcze niż role męskie. Pełnienie funkcji związanych z domem i rodziną przekłada się na budowanie więzi małżeńskich, rodzinnych, macierzyńskich, ale i towarzyskich, międzypokoleniowych itp. Swego rodzaju przedłużeniem funkcji prokreacyjno-opiekuńczych może być dalej pełnienie określonych funkcji społecznych: np. na rzecz szkoły, parafii, czy najbliższego otoczenia (wsi, osiedla, dzielnicy). Dopełnieniem tychże ról jest także zajmowanie przez część kobiet stanowisk w jednostkach samorządu terytorialnego<sup>33</sup>.

## Wybrane formy aktywności lokalnej kobiet – przegląd badań socjologicznych

Badania dotyczące aktywności społecznej na poziomie lokalnym, partycypacji w życiu publicznym i dojrzałości szeroko rozumianego

---

<sup>30</sup> *Ibidem.*

<sup>31</sup> *Ibidem.*

<sup>32</sup> K. Brodzińska, Z. Brodziński, *Aktywność...*, *op. cit.* s. 32.

<sup>33</sup> *Ibidem.*

społeczeństwa obywatelskiego, stanowią znakomitą część dorobku badań społecznych. Ze względu na specyfikę lokalnych układów, których politycznym wyrazem jest jednostka samorządu terytorialnego na różnych poziomach (gminny, powiatowy, wojewódzki), badania te najczęściej nie mają wymiaru uniwersalnego, ale ograniczają się do wyznaczonego obszaru o charakterze lokalnym lub regionalnym. Z jednej strony trudniej wówczas o jakiegokolwiek generalizację w interpretacji wyników badań, z drugiej natomiast – pozwala to poznać różnorodny obraz organizacji i funkcjonowania wspólnot lokalnych. W niniejszej części przywołane zostały wybrane badania i konkluzje odnoszące się do różnych form i obszarów aktywności kobiet w środowiskach lokalnych.

Uwzględniając wskazaną przez Elżbietę Łojko specyfikę transformacji ustrojowej w Polsce, a tym samym wyjątkowe okoliczności odradzania się struktur lokalnych, na efekty badań aktywności kobiet na poziomie lokalnym należałoby spojrzeć w dwóch zakresach czasowych: 1) z perspektywy dekady lat 90. i początkowego okresu transformacji; 2) z punktu widzenia ostatnich kilkunastu lat, począwszy od 2004 roku – wejścia Polski do UE i otwarcia nowych możliwości dla kształtowania społeczeństwa obywatelskiego oraz budowy lokalnego kapitału społecznego. Kolejna uwaga odnosi się do zasięgu samych badań. W zdecydowanej większości dotyczą one aktywności kobiet w społecznościach wiejskich, ponieważ są one względnie homogeniczne, najbliższe tradycyjnej definicji społeczności lokalnej zarówno jako odrębnej terytorialnej, jak i pod względem więzi społecznej mieszkańców, ukształtowanych tradycji kulturowych itp.<sup>34</sup> Nie oznacza to braku badań o szerszym zasięgu – obecnie coraz częściej obejmują one np. cały region.

Wielu autorów przyznaje, że w pierwszych latach transformacji aktywność kobiet można określić jako działanie ukierunkowane na przetrwanie<sup>35</sup>: „podejmowały działania dostosowawcze, które są pasywne

---

<sup>34</sup> *Ibidem*, s. 30-31.

<sup>35</sup> Z. Kawczyńska-Butrym, *Kobiety – mieszkanki wsi – aktywność i zmiana*, Acta Universitatis Lodzianensis. Folia Sociologica, nr 68, 2019, s. 7; zob. także A. Titko, *Interes grupowy polskich kobiet. Zakres wątpliwości i szanse artykulacji*, w:

w tym sensie, że opierają się na minimalizacji potrzeb i aspiracji oraz na wymuszonym wycofaniu się z niektórych rejonów życia społecznego<sup>36</sup>. Kobiety musiały skoncentrować się obowiązkach rodzinnych czy poszukiwaniu pozarolniczych źródeł utrzymania. W latach 1987-1993 aktywność pozarodzinna kobiet wykazywała tendencję spadkową praktycznie we wszystkich obszarach: politycznym (samorząd terytorialny, partie polityczne), społecznym (organizacje i kluby kobiece, związki zawodowe, rady osiedlowe) czy kulturowym (organizacje sportowe, kulturalne, młodzieżowe, a nawet koła gospodyń wiejskich)<sup>37</sup>. Wśród przyczyn takiego stanu rzeczy w omawianym okresie wymienia się przede wszystkim: tradycyjne poglądy kobiet uznające pierwszeństwo spraw rodziny, obawę przez reakcją środowiska<sup>38</sup>, niedostatki infrastruktury społecznej (brak telefonów, niedostateczna liczba placówek handlowych, brak żłobków, przedszkoli, trudny dostęp do placówek służby zdrowia)<sup>39</sup>.

Badania prowadzone w kolejnych latach, szczególnie po 2004 roku, wskazują na poprawę sytuacji w zakresie aktywności kobiet. W społecznościach wiejskich stanowią one fundament społeczeństwa obywatelskiego, choć niejednokrotnie ich działalność odwołuje się do najbliższych im kwestii lokalnych<sup>40</sup>. Przez długi czas aktywność społeczną kobiet utożsamiano głównie z działalnością w ramach koła gospodyń wiejskich. Współcześnie przeżywają one swój renesans, czemu sprzyja zyskujący na popularności trend odwoływania się do tego, co autentyczne, regionalne, unikatowe dla zbiorowości. Dokładna ich

---

M. Fuszara (red.), *Kobiety w Polsce na przełomie wieków. Nowy kontrakt płci?*, ISP, Warszawa 2002.

<sup>36</sup> R. Drozdowski, *Strategie samoograniczenia. Między społeczeństwem aspirującym a rezygnującym*, w: J. Laszkiewicz-Baczyński (red.), *Transgraniczność w perspektywie socjologicznej. Kontynuacje i wyzwania*, t. I, Lubuskie Towarzystwo Naukowe, s. 119.

<sup>37</sup> Zob. *Sytuacja kobiet w Polsce*, raport organizacji pozarządowych, Pekin 1995, Społeczny Komitet Organizacji Pozarządowych – Pekin 1995, Warszawa 1995, s. 22-29.

<sup>38</sup> B. Tryfan, *Społeczno-prawna sytuacja kobiet wiejskich a standardy Unii Europejskiej*, „Wieś i Rolnictwo”, nr 2, 2001, s. 93.

<sup>39</sup> Z. Kawczyńska-Butrym, *Kobiety...*, *op. cit.*, s. 8.

<sup>40</sup> *Ibidem*.

liczba nie jest znana, według różnych źródeł, może być od kilku do kilkudziesięciu tysięcy<sup>41</sup>. W 2016 roku obchodziły sto pięćdziesięciolecie istnienia w Polsce. Pod względem formalnym nie odpowiadają one statusowi organizacji pozarządowej, choć w praktyce posiadają wiele analogicznych cech. Jak wskazuje Barbara Szczepańska i Jacek Szczepański, „większość kół gospodyń wiejskich nie posiada osobowości prawnej, nie mogą zatem pozyskiwać wsparcia ze strony samorządu terytorialnego ani prowadzić działalności gospodarczej. Obecnie nowa ustawa o kołach gospodyń wiejskich z dnia 4 października 2018 r. zapewnia uproszczoną rejestrację kół. Trudno jednak ocenić, ile kół zechce sformalizować swoje funkcjonowanie”<sup>42</sup>. Inicjatywy KGW w znaczącej części „odwołują się do tradycji i uwzględniają różne aspekty i elementy kultury regionalnej, ale też ukazują współczesne sytuacje związane z życiem wsi”<sup>43</sup>. Niemniej, ich współczesna działalność nie ogranicza się jedynie do kultywowania wartości kultury regionalnej, lokalnego folkloru, ale posiada znacznie szersze spektrum. Z badania przeprowadzonego w 2014 r. przez Fundację Pracownia Badań i Innowacji Społecznych „Stocznia” KGW wynika, że w 92 %proc. zajmowały się kulinariami i gotowaniem, w 77 proc. rękodziełem i sztukami plastycznymi, w 39 proc. prowadzeniem ludowych zespołów śpiewaczych, teatralnych i tanecznych, w 28 proc. organizacją zajęć i warsztatów, w 22 proc. promowaniem lokalnego produktu, w 12 proc. organizacją wycieczek i pielgrzymek, w 10 proc. rekonstruowaniem historii i tradycji regionu, w 7 proc. współorganizowaniem świąt i imprez<sup>44</sup>. Z badań I. Matysiak wyłaniają się trzy modele aktywności KGW: 1) koła organizujące spotkania, wycieczki głównie dla własnych członkiń; działalność wychodzącą poza własne grono definiują jako reprezentowanie wsi czy gminy podczas uroczystości lokalnych; 2) koła działające

<sup>41</sup> Zob. B. Szczepańska, J. Szczepański, *Współczesne role kół gospodyń wiejskich w społecznościach lokalnych (na przykładzie województwa dolnośląskiego)*, „Acta Universitatis Lodzianensis. Folia Sociologica”, nr 68, 2019, s. 70.

<sup>42</sup> *Ibidem*.

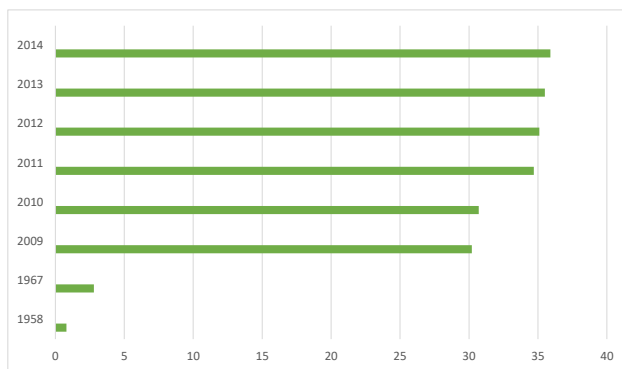
<sup>43</sup> *Ibidem*, s. 9.

<sup>44</sup> *Ibidem*; M. Biejat, K. Wójcikowska, *O roli tradycji we współczesnej działalności Kół Gospodyń Wiejskich*, „Wieś i Rolnictwo”, nr 1.2 (166.2), 2015, s. 104.

dla określonych grup mieszkańców, np. osób starszych, ubogich; 3) koła działające na rzecz całej społeczności lokalnej, np. organizowanie w swojej miejscowości festiwali czy akcji społecznych<sup>45</sup>. Nie ulega wątpliwości, że KGW jako forma samoorganizacji kobiet w społecznościach lokalnych, odgrywają istotną rolę integracyjną, kulturotwórczą oraz nastawioną na nagłaśnianie problemów ważnych dla kobiet, takich jak przeciwdziałanie przemocy i dyskryminacji w pracy<sup>46</sup>.

W kontekście zaangażowania kobiet na szczeblu lokalnym w płaszczyźnie politycznej, przywołać należy badania w zakresie pełnienia przez kobiety funkcji administracyjnych w jednostkach samorządu terytorialnego, np. w jednostkach pomocniczych – sołectwach. Wzrost udziału kobiet w pełnieniu niniejszych funkcji ukazuje wykres 1. Przyczyną zainteresowania kobiet pełnieniem funkcji sołtyski może być większa dostępność oraz możliwość samorealizacji. Ponadto działalność ta może stanowić nowe doświadczenie po spełnieniu w życiu rodzinnym i zawodowym<sup>47</sup>.

Wykres 1. Udział kobiet wśród ogółu sołtysów w Polsce w latach 1958-2014 (w procentach)



Źródło: K. Brodzińska, Z. Brodziński, *Aktywność...*, *op. cit.*, s. 33.

<sup>45</sup> I. Matysiak, *Koła gospodyń wiejskich we współczesnych społecznościach lokalnych – próba diagnozy*, w: T. Herudziński, P. Swach (red.), *Spoleczności lokalne wobec wyzwań współczesności*, Wydawnictwo SGGW, Warszawa 2016, s. 277.

<sup>46</sup> Zob. B. Szczepańska, J. Szczepański, *Współczesne...*, *op. cit.*, s. 77-78.

<sup>47</sup> K. Brodzińska, Z. Brodziński, *Aktywność...*, *op. cit.*, s. 32-33.

Społeczna akceptacja dla pełnienia funkcji samorządowych wydaje się systematycznie rosnąć. Kobiety coraz częściej kandydują i uzyskują mandaty wyborcze, choć odnotowuje się wzrost udziału kobiet we władzach lokalnych na różnych poziomach samorządu, to jednak wzrost ten jest zróżnicowany regionalnie i uwarunkowany historycznie. Bartkowski uważa, że „udział kobiet jest największy w społecznościach mniej <<zasiedziałyach>>, ukształtowanych w wyniku powojennych migracji, bardziej otwartych na mniej konserwatywne zachowania społeczne. Z drugiej strony, to właśnie społeczności zasiedziałe, o poglądach konserwatywnych, charakteryzują się niskim udziałem kobiet w samorządzie lokalnym i wiejskim”<sup>48</sup>.

W inne rodzaje działań o charakterze rozwojowym dla społeczności lokalnej, w których swój udział mogą mieć również kobiety, wpisują się Lokalne Grupy Działania (LGD). Podmioty te, zrzeszające przedstawicieli sektora publicznego, prywatnego i pozarządowego, powstawały w latach 2007-2013 w ramach programu LEADER. W każdej niemal gminie powołana została wówczas tzw. Lokalna Grupa Działania. Z perspektywy kilkunastoletniego doświadczenia ich funkcjonowania można stwierdzić za Katarzyną Brodzińską i Zbigniewem Brodzińskim, że „dają one lokalnym społecznościom możliwość nabywania i doskonalenia umiejętności społecznych i ekonomicznych oraz stanowią źródło wsparcia i osobistego rozwoju, przyczyniając się tym samym w dłuższej perspektywie do poprawy jakości życia na obszarach wiejskich”<sup>49</sup>. Do głównych obszarów ich działalności należą: analiza zapotrzebowania w infrastrukturę turystyczną (np. oznakowanie szlaków), organizacja imprez promujących region, dokumentowania i oznakowania obiektów przyrodniczo-kulturowych, działania na rzecz organizowania się społeczności, w tym tworzenia organizacji o charakterze zadaniowym; rozszerzenie współpracy, zarówno wewnątrz partnerstwa, jak i z innymi LGD i samorządami, publikowanie i rozpowszechnianie

---

<sup>48</sup> J. Bartkowski, *Tradycja i polityka. Wpływ tradycji kulturowych polskich regionów na współczesne zachowania społeczne i polityczne*, Wydawnictwo Edukacyjne Żak, Warszawa 2003, cyt. za K. Brodzińska, Z. Brodziński, *Aktywność...*, *op. cit.*, s. 34.

<sup>49</sup> *Ibidem*, s. 38.

wydawnictw<sup>50</sup>. Zgodnie z wytycznymi zarówno w zarządach LGD, jak i organach decyzyjnych powinny zasiadać kobiety. Z badań przeprowadzonych np. w województwie warmińsko-mazurskim wynika, że w organach decyzyjnych objętych badaniem LGD kobiety stanowiły średnio 35,7 proc. (6,7 proc. – 50 proc.). Stopień feminizacji zarządów LGD wyniósł średnio 39 proc. (od 25 proc. do 80 proc.). W jednej czwartej organizacji prezesem była kobieta, a połowa z nich powierzyła kobiecie funkcję wiceprezesa<sup>51</sup>. Ważnym aspektem działalności LGD, opierającym się na lokalnych strategiach rozwoju, jest przyznanie szczególnych preferencji i wsparcia kobietom. Uznaje się je za grupę zagrożoną marginalizacją, mniej widoczną w życiu publicznym, a jednocześnie zaangażowaną społecznie. Ograniczone możliwości wynikają z obowiązków rodzinno-opiekuńczych. Z drugiej strony – w lokalnych społecznościach jest wiele kobiet, które doskonale się realizują i mogą być inspiracją chociażby dzięki zarządzaniu LGD<sup>52</sup>.

## Podsumowanie

Wszechobecna zmiana społeczna, powodowana dynamiką procesów globalizacyjnych, sprawia, iż nawet najmniejsze układy o charakterze lokalnym doświadczają zmian zachodzących w skali makro. Tradycyjnie rozumiana, homogeniczna społeczność lokalna, w której dominują bezpośrednie relacje międzyludzkie, jest zjawiskiem coraz rzadziej spotykanym. Literatura przedmiotu dostarcza wielu teorii dotyczących przyszłości lokalnych społeczności. W niniejszym tekście przywołano w zarysie najważniejsze z nich. W znaczącej większości nie przewidują one kresu istnienia lokalnych wspólnot, a raczej sugerują ich przeobrażenie w różnych aspektach pod wpływem zmieniających się uwarunkowań społeczno-kulturowych, ekonomicznych, politycznych. Jak każda większa zbiorowość, muszą odnaleźć się w nowych okolicznościach.

---

<sup>50</sup> *Ibidem.*

<sup>51</sup> *Ibidem*, s. 40-41.

<sup>52</sup> *Ibidem*, s. 41-42.



Specyfika rozwoju społeczności lokalnych w Polsce determinowana jest dodatkowo konsekwencjami długoletniego okresu unieważniania pluralizmu i różnorodności kulturowej na poziomie lokalnym w latach realnego socjalizmu oraz skutkami procesu transformacji ustrojowej. Niemniej, odzyskana podmiotowość oraz możliwości płynące z członkostwa Polski w UE, otworzyły drzwi do podejmowania różnorodnych oddolnych inicjatyw na rzecz najbliższego środowiska. W ten kontekst wpisuje się również problematyka aktywności społecznej i publicznej kobiet. W niniejszej pracy dokonano jedynie pobieżnego spojrzenia na problemy i wymiary partycypacji kobiet w ramach najbliższego otoczenia lokalnego. Pomimo że stan społeczeństwa obywatelskiego w Polsce znacznie odbiega od krajów Europy Zachodniej, a zakres partycypacji obywateli w decydowaniu o wspólnych sprawach uznawany jest nadal za niewystarczający, to nie ulega wątpliwości, że w ciągu ostatnich trzech dekad w Polsce kobiety osiągnęły nieporównywalnie dużo w zestawieniu z poprzedzającym je okresem PRL. Zdecydowanie wzrosła ich aktywność w płaszczyźnie politycznej, zawodowej, edukacyjnej. Umiejętnie łączą tradycyjny model rodziny z realizacją swoich aspiracji, udzielają się społecznie, zabierają głos w aktualnych sprawach publicznych. Jednocześnie badania pokazują, iż nadal zmagają się z wieloma barierami i nawet one same posługują się stereotypami roli kobiety w społeczeństwie.

## **Bibliografia**

- Biejat M., Wójcikowska K., *O roli tradycji we współczesnej działalności Kół Gospodyń Wiejskich*, „Wieś i Rolnictwo”, nr 1.2 (166.2), 2015, s. 997-109.
- Bojar H., *Mniejszości społeczne w państwie i społeczeństwie III Rzeczypospolitej Polskiej*, Wydawnictwo Uniwersytetu Wrocławskiego, Wrocław 2000.
- Brodzińska K., Brodziński Z., *Aktywność kobiet wiejskich na rzecz wsparcia lokalnego rozwoju*, „Problemy Drobnych Gospodarstw Rolnych”, nr 2, 2016, s. 29-44.
- Drozdowski R., *Strategie samoograniczenia. Między społeczeństwem aspirującym a rezygnującym*, w: J. Leszkiewicz-Baczyński (red.), *Transgraniczność*

- w perspektywie socjologicznej. *Kontynuacje i wyzwania*, t. I, Lubuskie Towarzystwo Naukowe, Zielona Góra 2001.
- Hamilton R.F., *Mass Society*, w: E. F. Borgatta, R. J. V. Montgomery (red.), *Encyclopedia of Sociology*, t. 3, Macmillan Reference USA, Nowy Jork 2000, s. 1770-1774.
- Kawczyńska-Butrym Z., *Kobiety – mieszkanki wsi – aktywność i zmiana*, Acta Universitatis Lodzianensis. Folia sociologica, nr 68, 2019, s. 5-15.
- Kornhauser W., *The Politics of Mass Society*, The Free Press, Glencoe 1959.
- Kotlarska-Michalska A., *Spoleczne role kobiet*, „Edukacja Humanistyczna”, nr 1 (24), 2011.
- Krzysztofek K., *Wirtualna reterytorializacja: czy istnieje lokalność w cyberprzestrzeni?*, w: J. Kurczewska (red.), *Oblicza lokalności. Ku nowym formom życia społecznego*, Wydawnictwo Instytutu Filozofii i Socjologii PAN, Warszawa 2008.
- Łojko E., *Socjologiczne aspekty społeczności lokalnych*, w: A. Piekara, Z. Niewiadomski (red.), *Samorząd terytorialny i rozwój lokalny*, UW.CSSTiRL, Warszawa 1996, s. 45-56.
- Matysiak I., *Koła gospodyń wiejskich we współczesnych społecznościach lokalnych – próba diagnozy*, w: T. Herudziński, P. Swach, *Spolecności lokalne wobec wyzwań współczesności*, Wydawnictwo SGGW, Warszawa 2016, s. 268-281.
- Redfield R., *The Folk Society*, „American Journal of Sociology”, t. 52, 4, 1947.
- Riemer S., *Urban Personality – Reconsidered*, w: M.B. Gussman (red.), *Community Structure and Analysis*, Nowy Jork 1959.
- Rybicki P., *Spoleczeństwo miejskie*, Państwowe Wydawnictwo Naukowe, Warszawa 1972.
- Rybicki P., *Struktura społecznego świata*, Państwowe Wydawnictwo Naukowe, Warszawa 1979.
- Starosta P., *Spolecność lokalna*, w: Z. Bokszański, K. Frieske (red.), *Encyklopedia socjologii*, t. 4, Oficyna Naukowa, Warszawa 2002, s. 97-98.
- Stein M.R., *The Eclipse of Community: An Interpretation of American Studies*, Princeton 1960.
- Sytuacja kobiet w Polsce*, raport organizacji pozarządowych – opracowanie zbiorowe, Pekin 1995, Społeczny Komitet Organizacji Pozarządowych – Pekin 1995, Warszawa 1995.
- Szczepańska B., Szczepański J., *Współczesne role kół gospodyń wiejskich w społecznościach lokalnych (na przykładzie województwa dolnośląskiego)*, „Acta Universitatis Lodzianensis. Folia Sociologica”, nr 68, 2019, s. 67-79.

- Szczepański M.S., Ślęzak-Tazbir W., *Pożegnanie terytorium, powitanie sieci? Metamorfozy społeczności lokalnych*, w: J. Kurczewska (red.), *Oblicza lokalności. Ku nowym formom życia lokalnego*, Warszawa 2008, s. 442-465.
- Sztompka P., *Socjologia. Analiza społeczeństwa*, Społeczny Instytut Wydawniczy Znak, Kraków 2012.
- Titkow A., *Interes grupowy polskich kobiet. Zakres wątpliwości i szanse artykulacji*, w: M. Fuszara (red.), *Kobiety w Polsce na przełomie wieków. Nowy kontrakt płci?*, ISP, Warszawa 2002, s. 39-64.
- Tryfan B., *Społeczno-prawna sytuacja kobiet wiejskich a standardy Unii Europejskiej*, „Wieś i Rolnictwo”, nr 2, 2001.
- Turowski J., *Społeczność lokalna*, „Studia Socjologiczne” 3 (66), 1977, s. 105-129.
- Turowski J., *Socjologia: wielkie struktury społeczne*, Towarzystwo Naukowe Katolickiego Uniwersytetu Lubelskiego, Lublin 2000.
- Warren R. L., *Toward a Reformulation of Community Theory*, w: R.M. French (red.), *Community. A Comparative Perspective*, Itasca Ill. 1971.
- Wirth L., *Towards a Definition of the Local Community*, w: E.P. Worsley (red.), *Modern Sociology. Introductory Readings*, Harmondsworth, Middlesex 1978.

## Numery DOI tekstów zamieszczonych w książce

**Katarzyna Ukłańska, Olga A. Kotowska-Wójcik**

Moralność, intymność, aktywność – kobiety i mężczyźni o kontekstach życia prywatnego i publicznego

**DOI 10.48226/978-83-66666-14-6\_01**

**Wojciech Klimski**

Płeć i dekodifikacja moralności seksualnej

**DOI 10.48226/978-83-66666-14-6\_02**

**Maria Sroczyńska**

Być młodym..., czyli o kontrowersyjnych wymiarach współczesnej intymności (szkic socjologiczny)

**DOI 10.48226/978-83-66666-14-6\_03**

**Joanna Wróblewska-Skrzek**

Digitalizacja miłości. Wirtualne randkowanie – szanse i zagrożenia

**DOI 10.48226/978-83-66666-14-6\_04**

**Anna Linek**

Ciało kobiety w „zaklętym” kręgu wagi

**DOI 10.48226/978-83-66666-14-6\_05**

**Martyna Kawińska**

Kobiety i mężczyźni wobec starości i starzenia się

**DOI 10.48226/978-83-66666-14-6\_06**

**Katarzyna Ukłańska**

Ambitne kobiety. Kompetencje i stosunek do pracy studentek na podstawie badań empirycznych

**DOI 10.48226/978-83-66666-14-6\_07**

**Magdalena Markocka**

Rola i aktywność kobiet w perspektywie współczesnych przemian społeczności lokalnych

**DOI 10.48226/978-83-66666-14-6\_08**

**Monika Maria Brzezińska**

„Gołąb” i „jastrząb”, czyli przywództwo i decydowanie polityczne kobiet i mężczyzn

**DOI 10.48226/978-83-66666-14-6\_09**

**Olga A. Kotowska-Wójcik**

Polki i Polacy o kobietach w polityce

**DOI 10.48226/978-83-66666-14-6\_10**